

Indicador de Riesgo y Alertas sobre Liquidez

Alertas sobre Liquidez

Alerta mostrada en caso de que el producto financiero tenga posibles limitaciones respecto a la liquidez y a la venta anticipada:

- El valor de los derechos de movilización, de las prestaciones y de los supuestos excepcionales de liquidez depende del valor de mercado de los activos del fondo de pensiones y puede provocar pérdidas relevantes.
- El cobro de la prestación o el ejercicio del derecho de rescate sólo es posible si se produce alguna de las contingencias o supuestos excepcionales de liquidez regulados en la normativa de planes y fondos de pensiones.

Indicador de Riesgo y Rentabilidad

1 2 3 4 5 6 7

Este dato es indicativo del riesgo del plan y está calculado en base a datos históricos que, no obstante, pueden no constituir una indicación fiable del futuro perfil de riesgo del plan. Además, no hay garantía de que la categoría indicada vaya a permanecer inalterable y puede variar a lo largo del tiempo.

Informe de Mercados

La primera mitad de 2022 se caracterizó por los altos datos de inflación y la reacción de los bancos centrales anunciando subidas de tipos de interés. Ambos factores contribuyeron a extender el miedo a una desaceleración económica durante los próximos trimestres, que pudiera llegar incluso a recesión en 2023. La invasión de Ucrania por parte de Rusia añadió tensión a los ya elevados precios de las materias primas e inestabilidad geopolítica. El dato avanzado de inflación en España correspondiente al mes de junio se publicó en el 10,2%. De confirmarse, sería el nivel más alto desde 1985.

La evolución negativa de los mercados financieros durante la primera mitad de 2022 afectó, tanto a los activos de riesgo, como a los activos más conservadores de renta fija, como consecuencia de la subida de los tipos de interés. Así se registraron rentabilidades negativas generalizadas.

La duración de la cartera de renta fija, inferior a la del índice de referencia, supuso un factor atenuante para la rentabilidad negativa del fondo. La posición en renta fija privada, sin embargo, afectó negativamente a la cartera, por lo que se redujo a la mitad a mediados de abril. Se reinvertió dicha parte en deuda pública, que ha visto un mejor comportamiento hacia el final del periodo.

La cartera de renta variable tuvo un comportamiento inferior al de su índice de referencia. La selecciones de valores suizos y del sector de materiales supusieron los factores que más determinaron dicha diferencia. Sin embargo, el nivel de inversión en renta variable fue sustancialmente inferior al del índice de referencia durante todo el semestre, gracias al posicionamiento defensivo adoptado. En suma, la gestión de la renta variable generó un resultado relativo positivo.

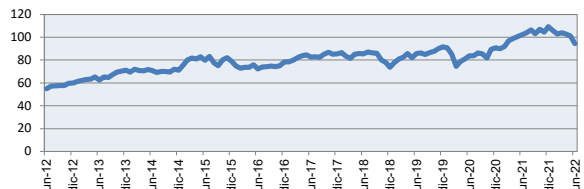
*Puede consultar la información de Mercados ampliada a través de la web: <https://www.zurich.es/es-es/seguros/planes-de-pensiones/rentabilidad>

Rentabilidades Históricas 1er Semestre 2022

Rentabilidades

Mes	-6,75%	Media 3 años	14,00%
3 meses	-9,17%	Media 5 años	6,83%
Año en curso	-13,63%	Media 10 años	7,67%
		Media 15 años	2,12%
		Media 20 años	2,11%

Evolución valor liquidativo de los últimos 10 años



Contingencias

Contingencias cubiertas

- Jubilación, y situación asimilable o equivalente a la jubilación
- Invalidez (total, absoluta o gran invalidez).
- Fallecimiento del participante o del beneficiario
- Dependencia severa o Gran dependencia

Liquidez en supuestos excepcionales de:

- Enfermedad grave
- Desempleo de larga duración
- Rescate aportaciones con antigüedad superior a 10 años

Forma de cobro

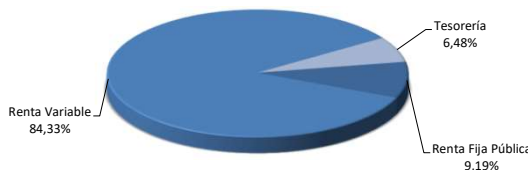
- El beneficiario puede optar por percibir la prestación en forma de:
 - Capital
 - Renta
 - Mixta capital y renta
- Pagos sin periodicidad con límites regulados en Especificaciones
- No hay actualmente un plazo limitado para comunicar la Contingencia a la Entidad Gestora

Datos del Plan de Pensiones

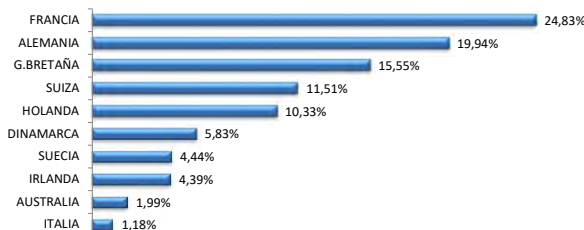
Categoría Inverco	Renta Variable
Índice de Referencia	12,5% EGB0, 87,5% MSCI EUR
Fecha de Adscripción del Plan	31/12/1988
Fondo Adscrito	FONDO DE PENSIONES ZURICH STAR
Gestora del Fondo	Deutsche Zurich Pensiones EGFP, SA
Depositario del Fondo	BNP Paribas Securities Services, Suc. en España
Auditor del Fondo	KPMG Auditores, S.L.
Entidad contratada para la Gestión Activos Financieros	DWS Investments GmbH, Frankfurt am Main/Alemania
Divisa de denominación	EURO
Patrimonio	EUROS 17.242.314
Valor de la participación	EUROS 94.390142
Nº de participes	1.802
Comisión de gestión	1,50% sobre el patrimonio
Comisión de depositaria	0,026% sobre el patrimonio
Otros Gastos 2022-06 (Auditoría, Registro Mercantil, Notario y otros)	0,40% sobre el patrimonio
Código de Producto	73101

Análisis de la cartera 1er Semestre 2022

Cartera por tipo de activos



Distribución geográfica de la renta variable



Principales Valores

Valor	Pais	Sector	%
NESTLE R	SUIZA	CONSUMO NO CÍCLICO	3,32%
HSBC	G.BRETAÑA	FINANCIERO	3,13%
NOVÓ NORDISK A/S-B	DINAMARCA	ASISTENCIA SANITARIA	2,99%
AC.ALLIANZ SE	ALEMANIA	FINANCIERO	2,75%
ROCHE HOLDING	SUIZA	ASISTENCIA SANITARIA	2,58%
ING GROEP NUEVAS 2016	HOLANDA	FINANCIERO	2,24%
TOTAL	FRANCIA	ENERGIA	2,09%
ASML HOLDING NV	HOLANDA	INDUSTRIAL	2,06%
AC.COMPASS GROUP PLC	G.BRETAÑA	CONSUMO CÍCLICO	2,04%
AXA	FRANCIA	FINANCIERO	2,02%

Información Adicional

Le recordamos que las aportaciones a planes de pensiones anteriores a 31/12/2006 pueden generar derecho a reducción fiscal del 40% en las condiciones y plazos regulados por la normativa en vigor (excepto para País Vasco y Navarra en los que la reducción se aplicará, en su caso, en las condiciones establecidas por la normativa foral en vigor). En este sentido, le informamos que:

- Para Contingencias acaecidas entre 2011 y 2014: el rescate deberá producirse antes de la finalización del octavo año desde que acaece la contingencia.
- Para Contingencias acaecidas a partir de 2015: el rescate deberá producirse en el ejercicio fiscal en el que acaece la contingencia o en los dos siguientes.

En caso de ser titular de varios planes de pensiones, podrá aplicar la reducción del 40% (en caso de tener derecho y haber aportaciones anteriores a 31/12/ 2016) en todos ellos, siempre y cuando, los rescates (en su conjunto) se realicen en el mismo ejercicio fiscal.

Operaciones Vinculadas

Información sobre operaciones vinculadas en virtud de lo dispuesto en el artículo 85 ter del Reglamento de Planes y Fondos de Pensiones: la Entidad Gestora puede realizar por cuenta del Fondo de Pensiones operaciones vinculadas de las previstas en el artículo 85 ter del Reglamento de Planes y Fondos de Pensiones. Para ello, la Gestora ha adoptado procedimientos, recogidos en su Reglamento Interno de Conducta, para evitar conflictos de interés y asegurarse de que las operaciones vinculadas, en caso de producirse, se realicen en interés exclusivo de los Fondos de Pensiones gestionados y a precios o en condiciones iguales o mejores que los de mercado.

Fuente: elaboración propia.

(1) Las rentabilidades pasadas no garantizan rentabilidades futuras.

Inscrito en el Registro Administrativo de la D.G.S. con el nº F0076

Entidad Gestora: Deutsche Zurich Pensiones, Entidad Gestora de Fondos de Pensiones, S.A., NIF A-61502282. Inscrita en el R.M. De Madrid, T36.845, F.51, S.8, H. M-659497, I.2

